

### Priser (exkl. moms) 2017

Prisgrupp	dec-feb	mar-april & okt-nov	maj-sept	Effekt (kr/kW, år)	Fast (kr/år)
2. Kommersiella 3-25kW	480	320	180	1 120	1 500
3. Kommersiella 25-100kW	480	320	180	1 030	3 600
4. Kommersiella 100-200kW	480	320	180	980	9 000
5. Kommersiella > 200kW	480	320	180	970	13 000

*Min. effekt kommersiella: 3kW*

### Fjärrvärmekostnad för exempelkunder flerbostadshus (exkl. moms)

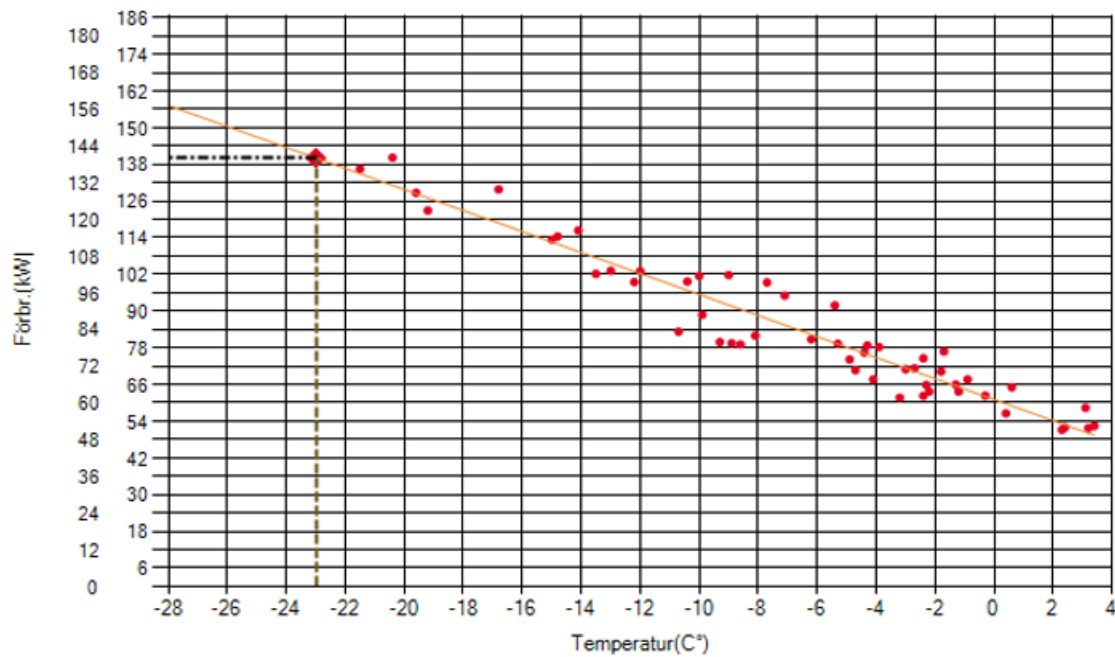
Årlig förbrukning	Total årskostnad	Varav effekt- och fast avgift	Varav energiavgift
80 MWh	61 614 kr	33 470 kr	28 144 kr
193 MWh	137 120 kr	67 460 kr	69 660 kr
500 MWh	365 480 kr	181 480 kr	184 000 kr

*Notera att tabellen beskriver exempelkunder och alltså inte den kostnad som alla kunder med aktuell förbrukning har. Den verkliga kostnaden beror inte enbart på hur mycket som förbrukas utan även när på året förbrukningen sker.*

## Hur bestäms den abonnerade effekten

För de allra flesta kunder finns ett tydligt samband mellan utetemperatur och effektbehov. För dessa kunder fastställs effektbehovet i en så kallad *effektsignatur*. Utifrån medelkurvan för varje anläggnings dygnsmedeleffekt och aktuell dygnsmedeltemperatur definieras effekten vid en dygnsmedeltemperatur av  $-23^{\circ}\text{C}$ . I exemplet nedan blir den abonnerade effekten 140 kW.

Hos någon enstaka industrikund saknas detta samband då förbrukningen är knuten till en industriprocess, i dessa fall fastställs effekten utifrån maximal uttagen dygnsmedeleffekt oavsett dygnsmedeltemperatur.



## Ny prismodell

Den 1 januari 2017 infördes en ny prismodell för fjärrvärme i Ånge som är mer rättvis än tidigare modell och som syftar till att ge kunden större incitament att effektivisera sin energianvändning vid de tillfällen då energin är som dyrast att producera och sämst för vår miljö. Det leder till att vårt fjärrvärmesystem blir mer effektivt och att vi tillsammans bidrar till en än mer hållbar och miljöklok energianvändning.

Den nya prismodellen innebär ingen prishöjning för hela kundkollektivet och därmed ingen ökad intäkt för Ånge Energi, däremot syftar den till att minska kostnaderna på sikt. En minskning av effektbehovet i fjärrvärmenätet vintertid gör att Ånge Energi på sikt kan öka andelen spillvärme då det är kallare. Det tjänar både Ånge Energi, fjärrvärmekunderna och miljön på.

### **Förändringarna för dig som företagskund är:**

1. Den abonnerade effekten baseras på den verkliga effektförbrukning din fastighet har på vintern (december - februari) istället för årsmedelförbrukningen som tidigare var fallet. Effektagiften är fast under ett år men kan variera från ett år till ett annat. Du får på detta sätt större möjlighet att påverka din fjärrvärmekostnad genom åtgärder på din fastighet som minskar energiförbrukningen när det är som kallast.
2. Energiavgiften delas in i tre nivåer: ett vinterpris (dec-feb), ett sommarpris (maj-sept) och ett höst/vår-pris (övriga månader).  
Prisnivåerna speglar Ånge Energis produktionskostnader vilket innebär att priset blir högst då man använder spillvärme/flis/pellets samt billigast då man använder enbart spillvärme.